



El ambiente
es de todos

Minambiente

BOLETÍN HIDROMETEOROLÓGICO DE LA MOJANA

San Marcos, Sucre 16 de septiembre de 2021

Hora de la actualización: 12:00 HLC

BOLETÍN No: 419

CONTENIDO

1. CONDICIONES METEOROLÓGICAS

1.1 CONDICIONES METEOROLÓGICAS PRECEDENTES

1.2 CONDICIONES METEOROLÓGICAS ACTUALES

1.3 PRONÓSTICO METEOROLÓGICO DIARIO

2. CONDICIONES HIDROLÓGICAS

2.1 CONDICIONES HIDROLÓGICAS ANTECEDENTES

2.2 CONDICIONES HIDROLÓGICAS ACTUALES

2.2.1 SUBZONA HIDROGRÁFICA DEL RÍO SAN JORGE - CUENCA ALTA

2.2.2 SUBZONA HIDROGRÁFICA DEL RÍO SAN JORGE - CUENCA BAJA

2.2.3 SUBZONA HIDROGRÁFICA DEL RÍO NECHÍ - CUENCA BAJA

2.2.4 DIRECTOS AL BAJO CAUCA - CIÉNAGA LA RAYA ENTRE EL RÍO NECHÍ Y EL BRAZO DE LOBA

2.2.5 DIRECTOS AL CAUCA ENTRE PTO. VALDIVIA Y RÍO NECHÍ

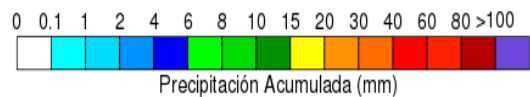
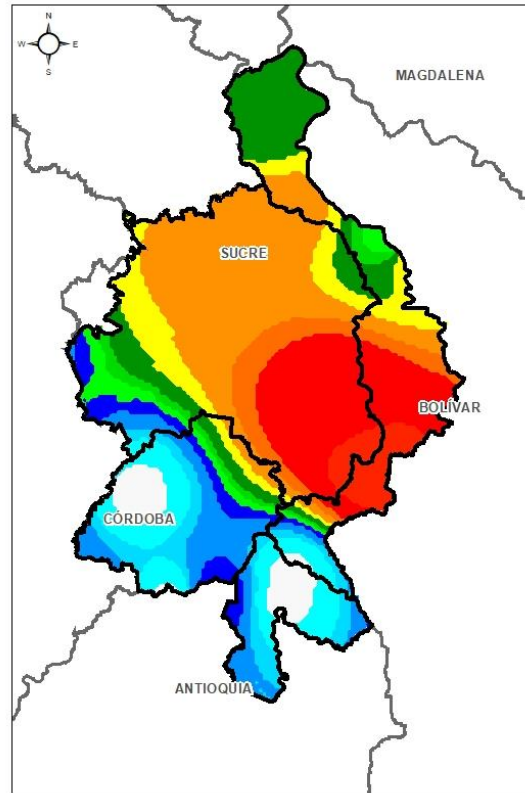
2.2.6 DIRECTOS AL BAJO MAGDALENA ENTRE EL BANCO Y EL PLATO

El Centro Regional de Pronóstico y Alertas Tempranas de la Mojana - CRPA La Mojana, busca fortalecer el sistema de alertas tempranas a través de un continuo monitoreo de las condiciones hidrometeorológicas, la generación de pronósticos meteorológicos y la difusión de alertas para la comunidad y los diferentes sectores productivos de la región.

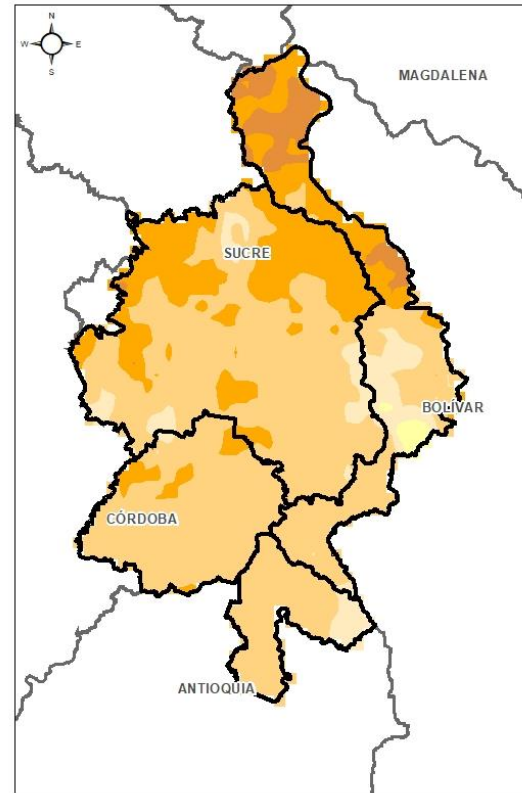
Esta iniciativa hace parte de los proyectos "Reducción del riesgo y la vulnerabilidad frente al cambio climático en la región de La Depresión Momposina", financiado por el *Adaptation Fund* y "*Mojana, clima y vida*", financiado por el Fondo Verde del Clima, implementados por el Ministerio de Ambiente, el Fondo de Adaptación y el PNUD, en alianza con CORPOMOJANA e IDEAM.



1.1 CONDICIONES METEOROLÓGICAS ANTECEDENTES

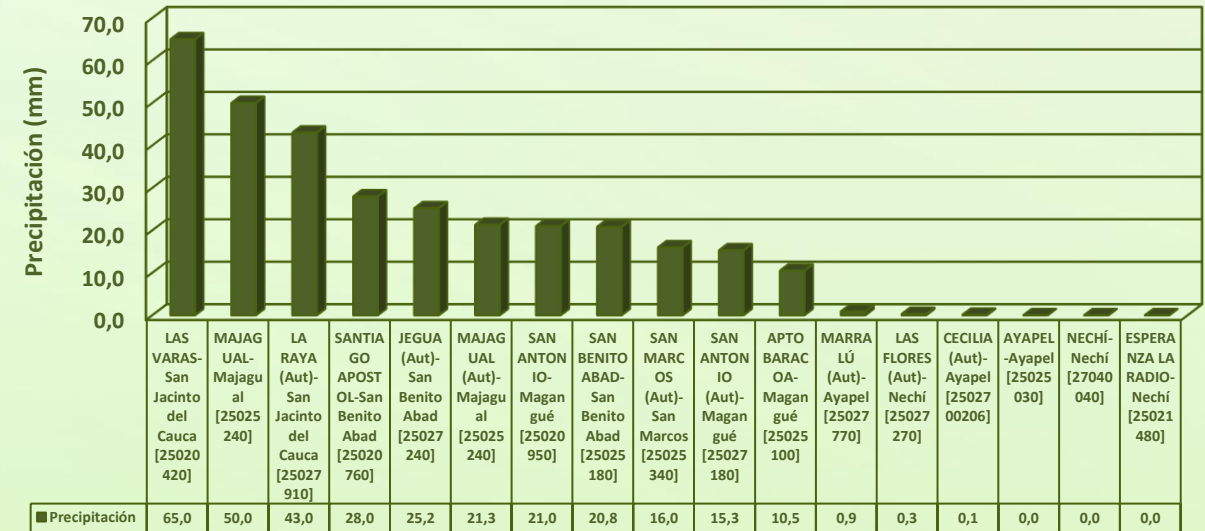


Precipitación acumulada
15/09/2021 (07:00) – 16/09/2021 (07:00).
Fuente: IDEAM



Temperatura superficial máxima por
estimación Satelital 15/09/2021
Fuente: IDEAM

Lluvia Registrada el 15 Septiembre de 2021



RESUMEN DE CONDICIONES DEL DÍA 15 DE SEPTIEMBRE

Precipitación: Durante la tarde de ayer prevaleció la condición seca, luego, en horas de la noche y madrugada, se generaron lluvias en amplios sectores del territorio mojanero, algunas acompañadas de descargas eléctricas.

Temperatura: Se registró una temperatura máxima de 32,4°C el día 15 de septiembre a las 14:00 horas en el municipio de Ayapel, y una mínima de 21,8°C en la madrugada del 16 de septiembre San Marcos.

1.2 CONDICIONES METEOROLÓGICAS ACTUALES

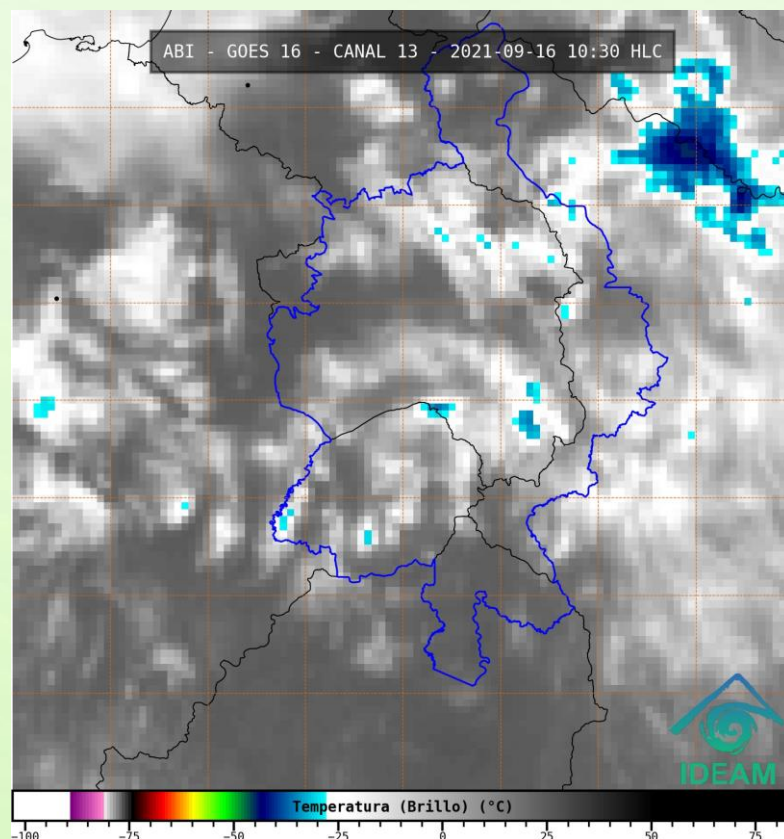


Imagen de satélite IR 10:30 HLC
Fuente: IDEAM

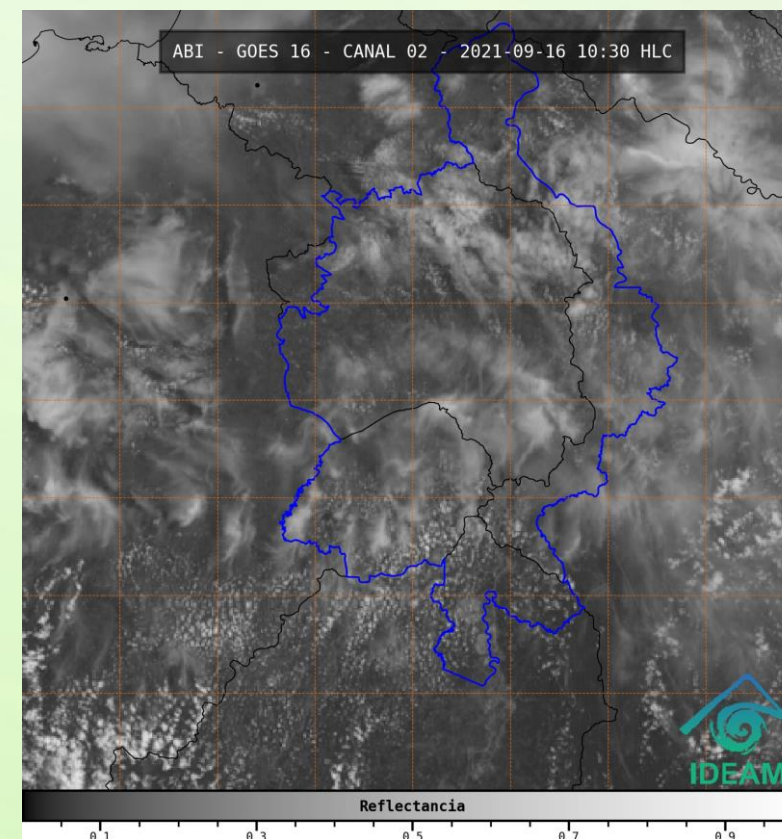
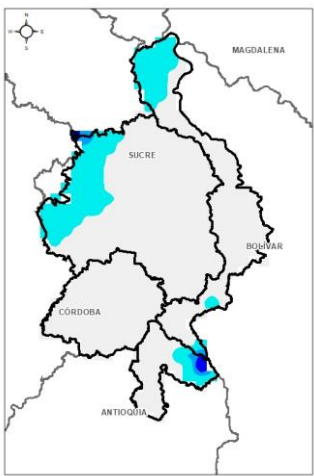


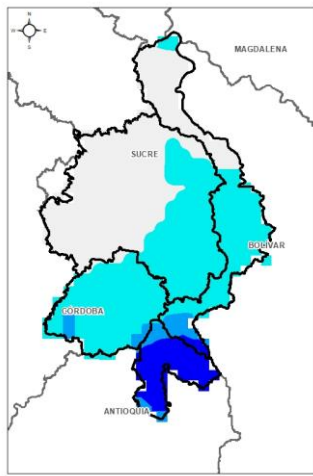
Imagen de satélite VIS 10:30 HLC
Fuente: IDEAM

Se mantiene cielo parcialmente nublado en la región, sin lluvias.

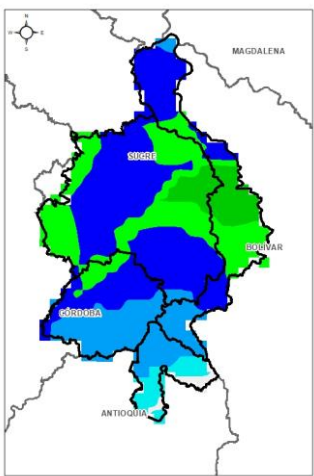
1.3 PRONÓSTICO METEOROLÓGICO



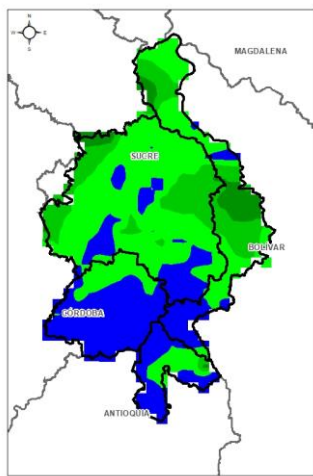
TARDE DEL 16 DE SEPTIEMBRE



NOCHE DEL 16 DE SEPTIEMBRE



MADRUGADA DEL 17 DE SEPTIEMBRE



ACUMULADO DEL 16 AL 17 DE SEPTIEMBRE



Precipitación Acumulada (mm)

Día	Jornada	Temperatura Máxima	Nubosidad	Tipo de Precipitación	Probabilidad de Lluvia(%)
JUEVES 16 DE SEPTIEMBRE	Tarde	34°C	Parcialmente nublado	Sin lluvias	25%
	Noche	25°C	Nublado	Lluvias	80%



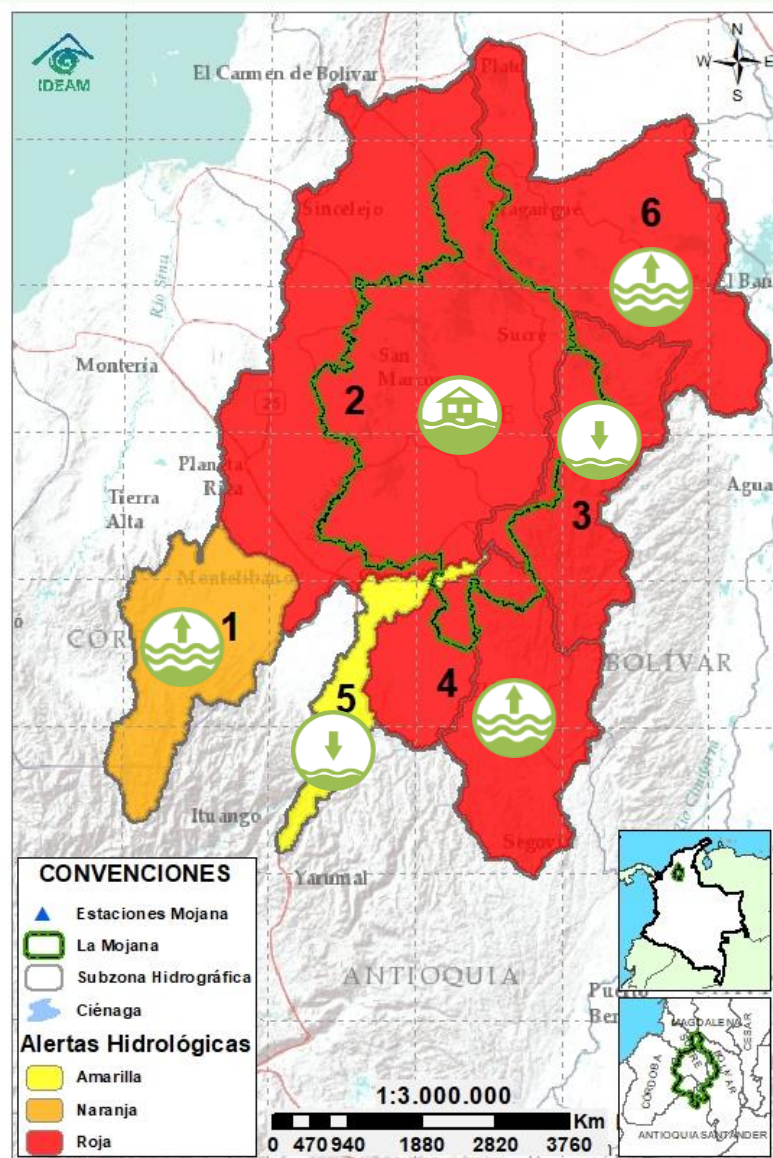
Pronóstico de temperaturas medias para los próximos 02 días

PRONÓSTICO PARA EL JUEVES 16 DE SEPTIEMBRE

Precipitación: En horas de la tarde se prevé condición seca, con cielo parcialmente nublado en la región, luego, durante la noche y madrugada, se prevé luvias en amplios sectores de La Mojana, con atención al sur del territorio sobre los municipios de San Jacinto del Cauca, Achí, Guaranda, Majagual, San Marcos, sur de San Benito Abad, Ayapel y Nechí.

Temperatura: Las temperaturas máximas oscilarán entre los 31°C y 34°C y las mínimas entre los 23°C y 25°C. Las sensaciones térmicas máximas estimadas oscilarán entre los 34°C y 36°C.

2.1 CONDICIONES HIDROLÓGICAS ANTECEDENTES



Condiciones hidrológicas antecedentes para el 15/09/2021

CONVENCIONES DE TERMINOS HIDROLÓGICOS

	Lluvias	Lluvias antecedentes intensas o continuas y/o pronóstico de las mismas, las cuales pueden generar crecientes súbitas en los ríos principales y sus afluentes.
	Descenso	Condición de disminución de niveles.
	Ascenso	Condición de aumento de niveles.
	Creciente súbita	Fenómeno natural que se presenta en los ríos de montaña como consecuencia de la ocurrencia de lluvias intensas o torrenciales en zonas de alta pendiente del cauce principal y sus afluentes.
	Tránsito de crecida	Es el desplazamiento de una onda de crecida de aguas arriba hacia aguas abajo de la corriente.
	Creciente por desembalse	Proceso de tránsito del flujo de agua por descarga controlada desde un embalse.
	Inundación	Aumento en los niveles y/o caudales de los cuerpos de agua que superan la capacidad máxima de transporte o modificación de la sección transversal que la reduce, ocasionando el desbordamiento e inundación de sus zonas aledañas.
	Niveles estables	No se presentan fluctuaciones considerables de nivel del cuerpo de agua.



Alerta ROJA

PARA TOMAR ACCIÓN Advierte a los sistemas de prevención y atención de desastres sobre la amenaza que puede ocasionar un fenómeno con efectos adversos sobre la población, el cual requiere la atención inmediata por parte de la población y de los cuerpos de atención y socorro. Se emite una alerta sólo cuando la identificación de un evento extraordinario indique la probabilidad de amenaza inminente y cuando la gravedad del fenómeno implique la movilización de personas y equipos, interrumpiendo el normal desarrollo de sus actividades cotidianas.



Alerta NARANJA

PARA PREPARARSE Indica la presencia de un fenómeno. No implica amenaza inmediata y como tanto es catalogado como un mensaje para informarse y prepararse. El aviso implica vigilancia continua ya que las condiciones son propicias para el desarrollo de un fenómeno, sin que se requiera permanecer alerta.

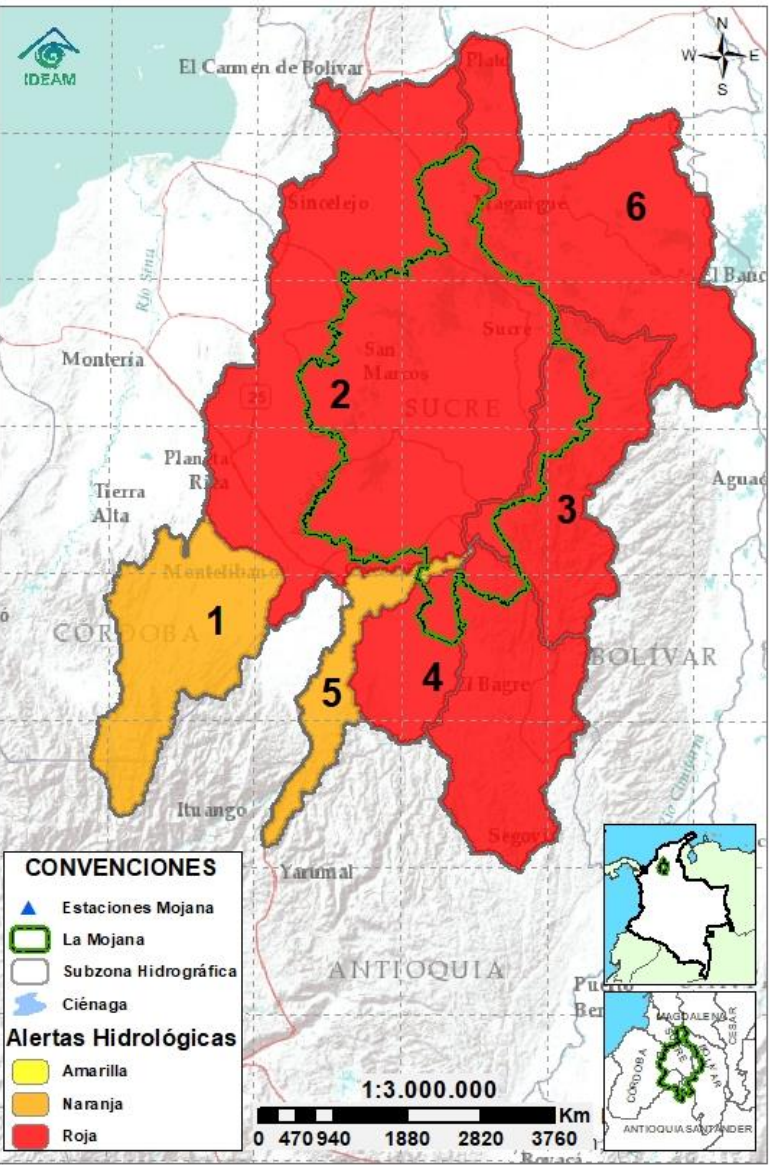


Alerta AMARILLA

PARA INFORMARSE Es un mensaje oficial por el cual se difunde información. Por lo regular se refiere a eventos observados, registrados o pronosticados y puede contener algunos elementos de pronóstico a manera de orientación. Por sus características pretéritas y futuras difiere del aviso y de la alerta, y por lo general no está encaminado a alertar sino a informar.

SIN ALERTA La información que se suministra se encuentra fuera de los umbrales de alerta.

2.2 CONDICIONES HIDROLÓGICAS ACTUALES

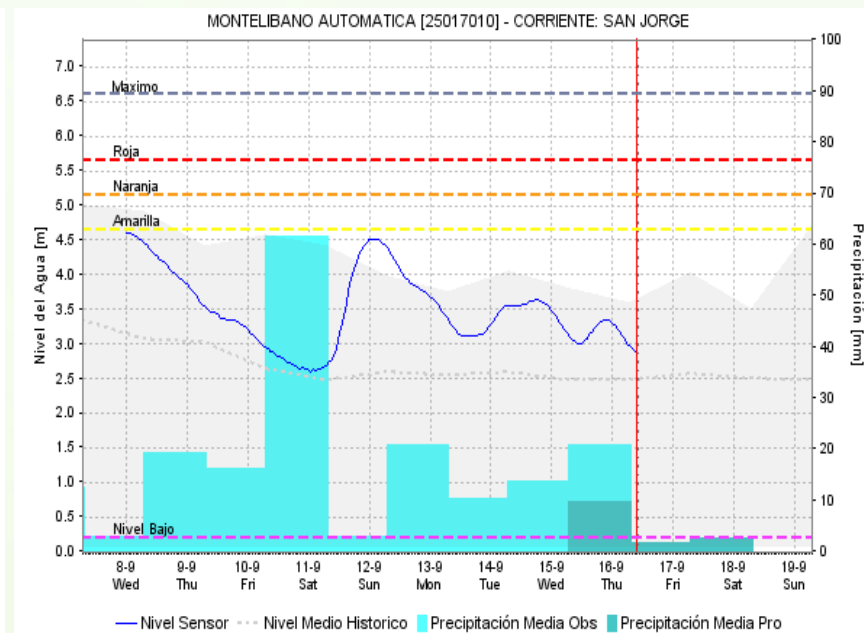
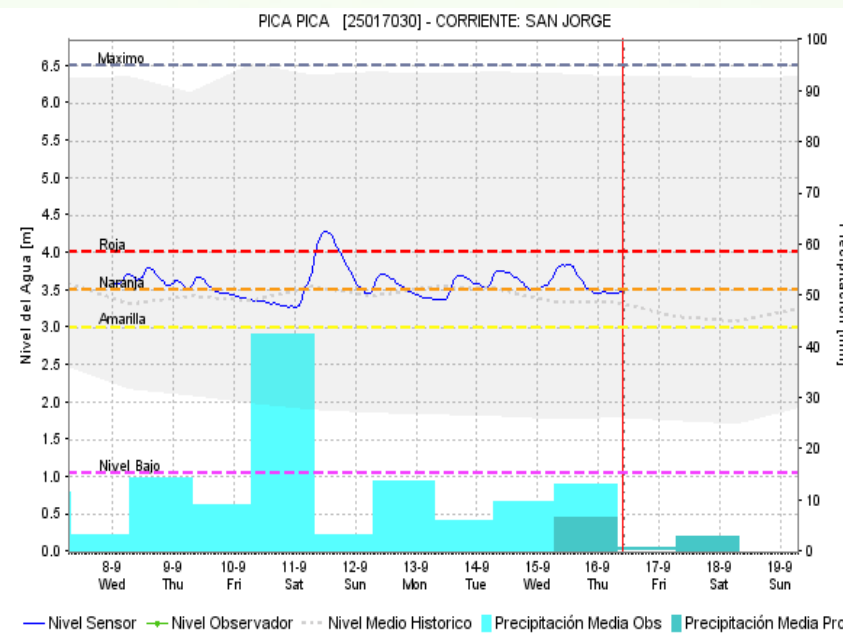
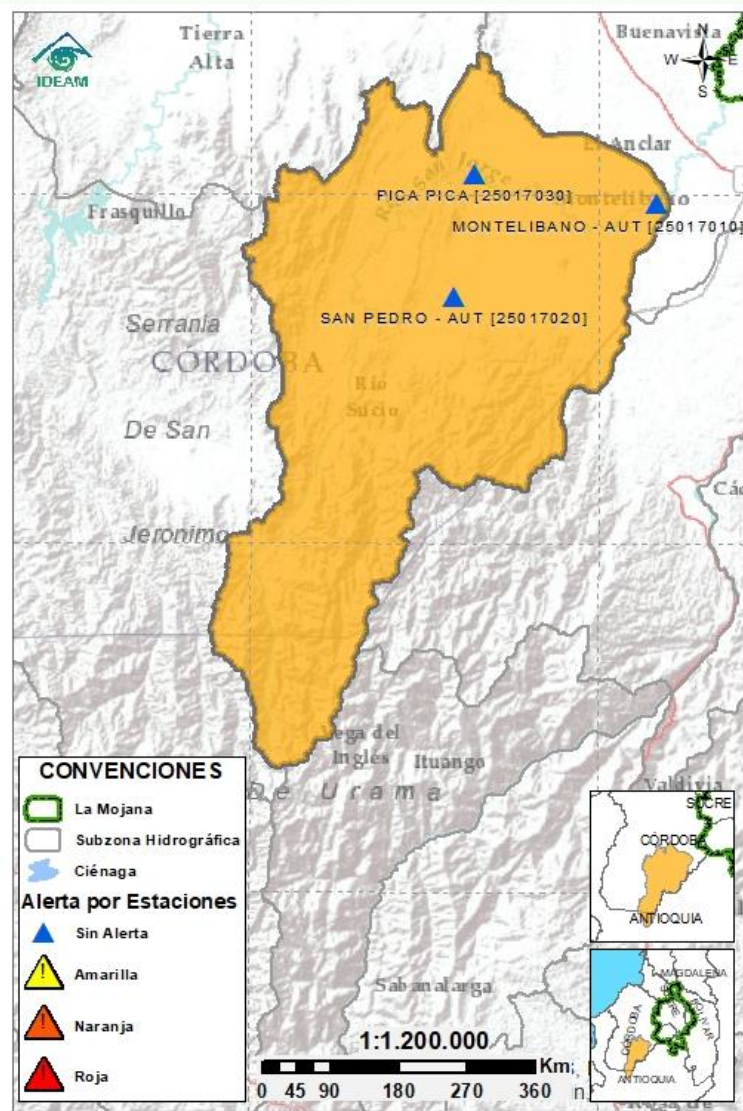


Descripción condiciones hidrológicas: alerta roja para las cuencas del Bajo Cauca, Bajo San Jorge, Bajo Nechí y Bajo Magdalena. En el Bajo Cauca, tramo Nechí-Pinillos, permanecen altos niveles en condición de descenso; no obstante, continúa el ingreso de aguas del río Cauca hacia el Bajo San Jorge, en el sector Cara de Gato, generando afectaciones por inundación en los municipios de San Jacinto del Cauca, Achí, Ayapel, Guaranda y San Benito Abad, por lo que reiteramos mantener especial atención en comunidades asentadas cerca de los caños Barro, Pescado, Gil, Muñoz, San Matías, Rabón, Viejo y Los Rastrojos.

Alerta	Zona Hidrográfica	Subzona o Cuenca Hidrográfica	Condición predominante	Descripción de la alerta hidrológica
	1	Bajo Magdalena-Cauca - San Jorge	Niveles estables	Niveles estables en el río San Jorge a la altura de Pica Pica (Montelíbano); en el casco urbano de dicho municipio se mantiene condición de descenso, con posibilidad de ligero incremento en las próximas horas, ante el tránsito de los aportes de la cuenca alta.
	2	Bajo Magdalena-Cauca - San Jorge	Inundación	Niveles estables entre La Apartada y Ayapel; mientras que, en el tramo de Ayapel hasta la desembocadura, se mantiene ascenso gradual, condición similar a la presentada en el sistema cenagoso y de caños, donde aún se tienen altos niveles. Continúan las afectaciones por ingreso de aguas del río Cauca, así como por desbordamientos de ciénagas y caños, por lo que se recomienda estar atentos en comunidades asentadas en rondas hídricas.
	3	Bajo Magdalena-Cauca - San Jorge	Niveles en descenso	Niveles en descenso en el río Cauca en el tramo Nechí-Pinillos, condición que se prevé persista para el día de hoy.
	4	Nechí	Niveles en descenso	Descenso de niveles en el Bajo Nechí y sus aportantes, comportamiento predominante para las próximas horas.
	5	Cauca	Niveles en ascenso	Niveles en ascenso en el río Cauca en el tramo Valdivia-Nechí. Para el día de hoy se espera que persista la condición descrita.
	6	Bajo Magdalena	Niveles en ascenso	Niveles en ascenso en el Bajo Magdalena, en Brazo de Loba y en el Brazo de Mompós. Especial atención en los municipios de Magangué y El Banco.

Nota 1: Las alertas hidrológicas pueden ser corregidas y/o actualizadas en el futuro. No representa una certificación oficial del IDEAM.
Nota 2: Es probable que los eventos hidrológicos reportados en las alertas emitidas no se estén presentando sobre los ríos principales sino sobre sus afluentes.
Nota 3: El IDEAM recomienda a la población ribereña estar muy atenta al comportamiento de los niveles de los ríos y atender las recomendaciones que la Unidad Nacional de Gestión del Riesgo de Desastres (UNGRD) emita para la implementación de medidas de contingencia ante posibles afectaciones por desbordamientos e inundaciones.

2.2.1 SUBZONA HIDROGRÁFICA DEL RÍO SAN JORGE CUENCA ALTA



Subzona
hidrográfica

Alerta

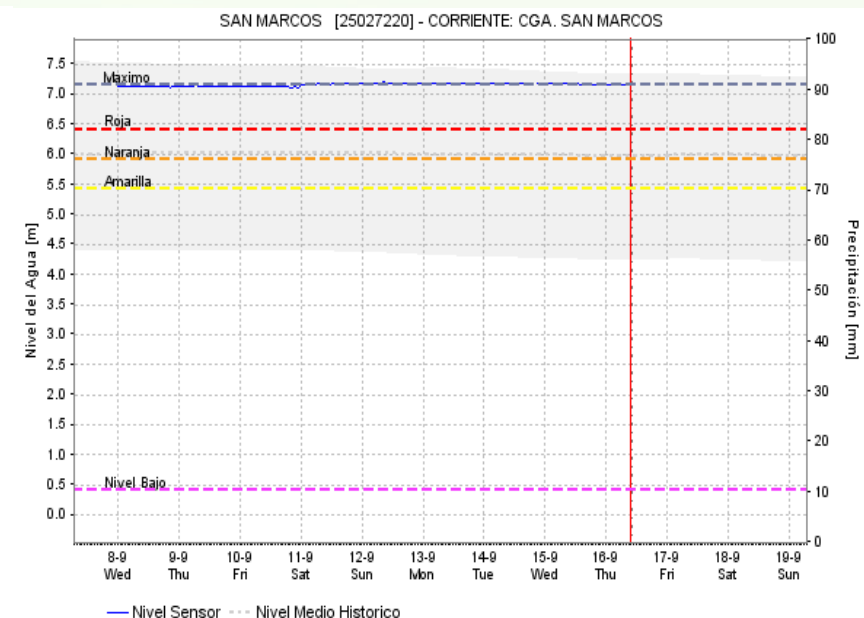
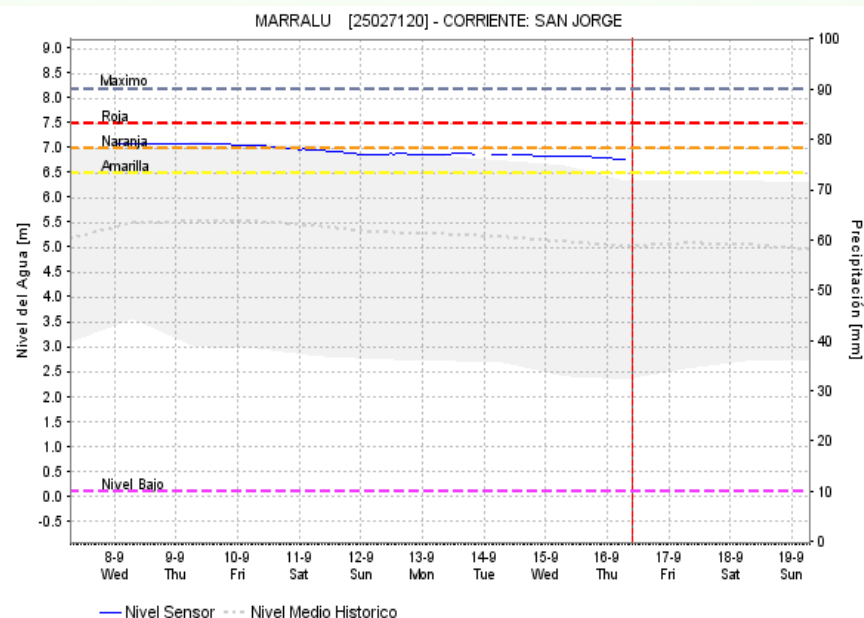
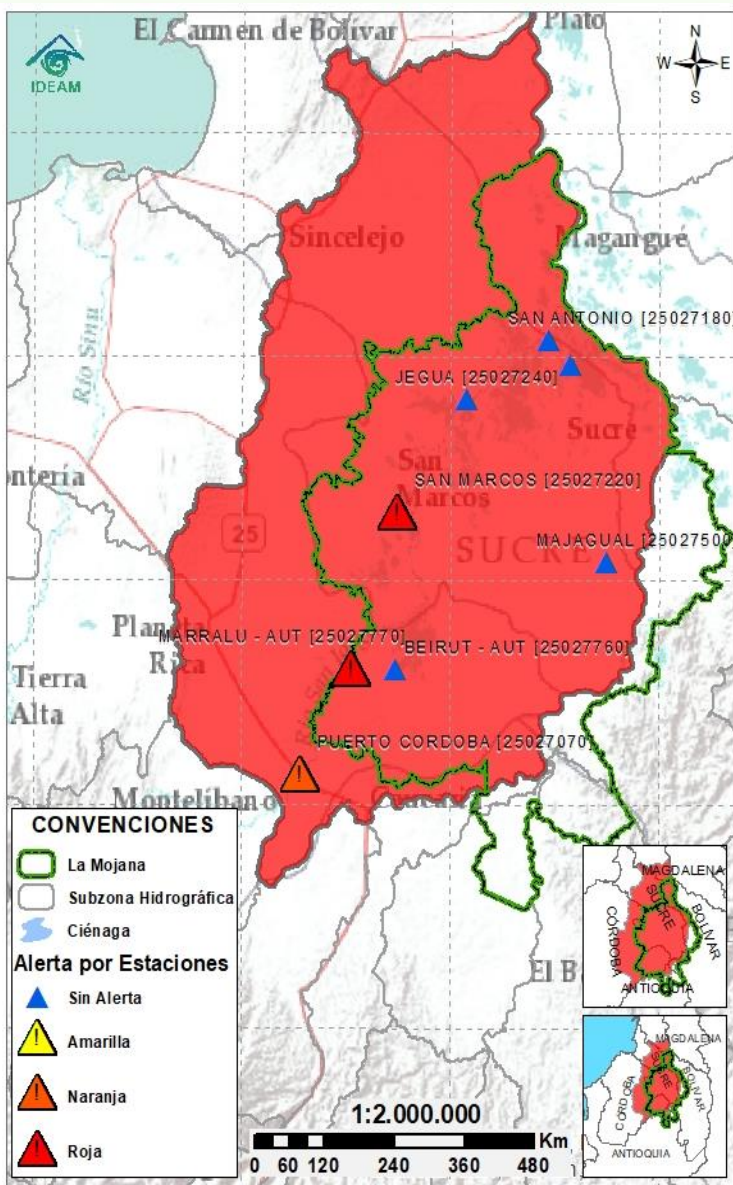
Cuenca alta
del río San
Jorge



Descripción

Niveles estables en el Alto San Jorge a la altura del corregimiento de Pica Pica (Montelibano); mientras que, en el casco urbano de dicho municipio aún se mantiene la condición de descenso. Para las próximas horas, probabilidad de ligeros incrementos en Montelibano, por tránsito de los aportes de la cuenca alta.

2.2.2 SUBZONA HIDROGRÁFICA DEL RÍO SAN JORGE CUENCA BAJA



Subzona
hidrográfica

Alerta

Descripción

Cuenca baja
del río San
Jorge



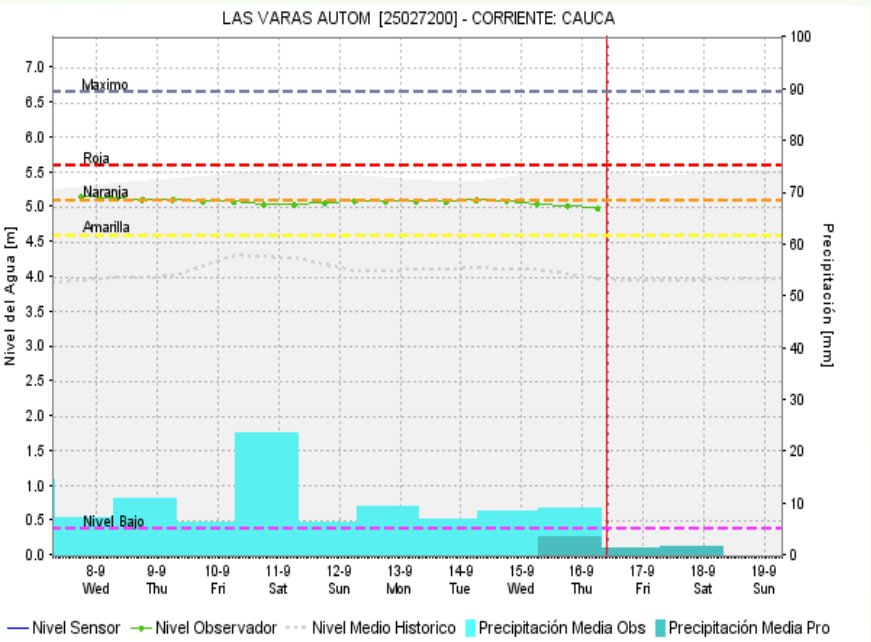
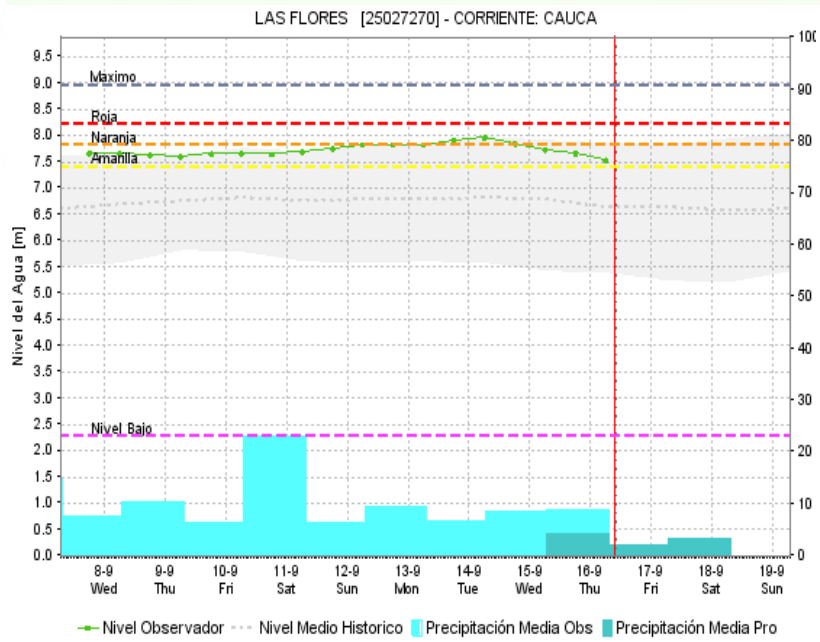
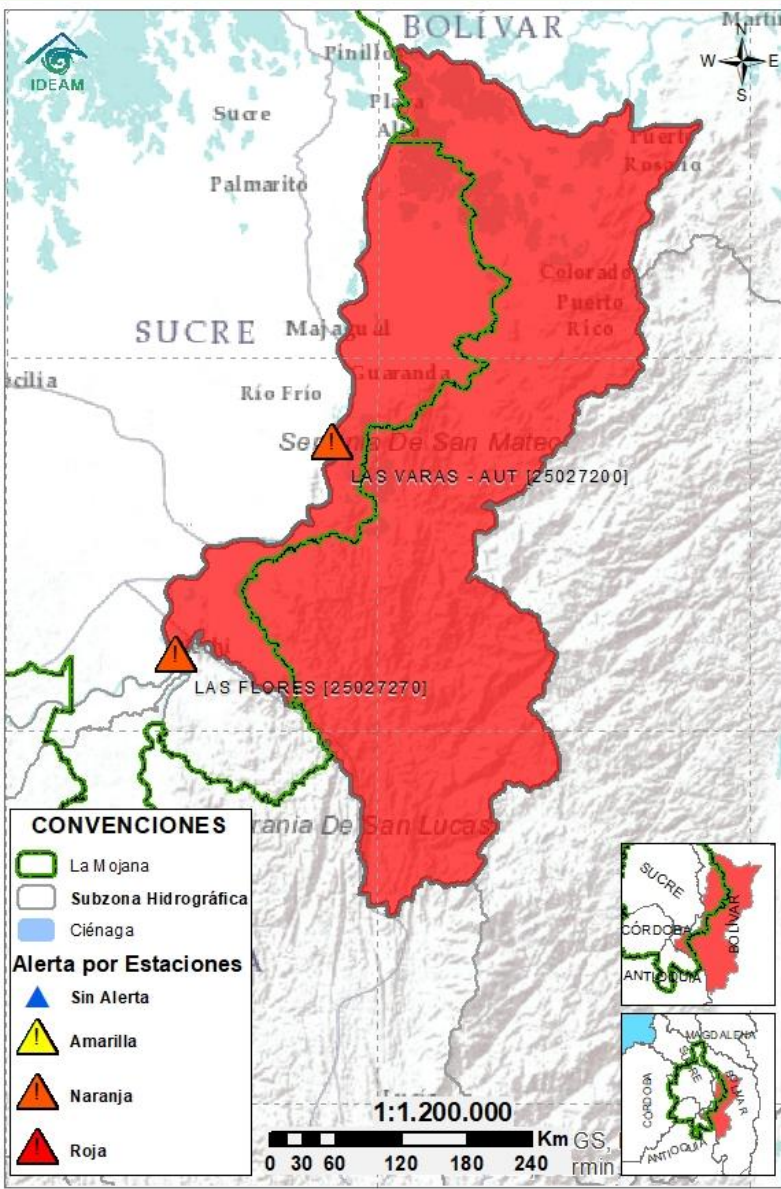
Niveles estables entre La Apartada y Ayapel; mientras que, aguas abajo (tramo Ayapel-Magangué), se mantiene ascenso gradual, condición similar a la registrada en el sistema cenagoso y de caños del Bajo San Jorge. Continúa el ingreso de aguas del río Cauca por el sector Cara de Gato.


Nota:

29 de agosto al 16 de septiembre: transvase de caudal del río Cauca hacia el Bajo San Jorge, tras el rompimiento del río Cauca en el sector de Cara de Gato (27/08/2021), generando afectaciones por inundación en los municipios de Guaranda, Ayapel, Majagual y San Benito Abad.

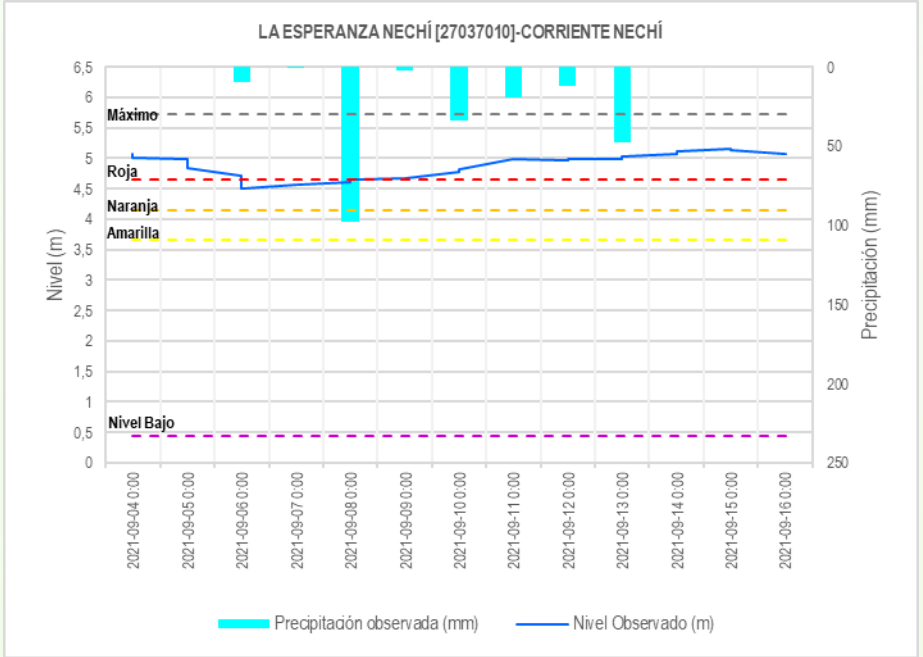
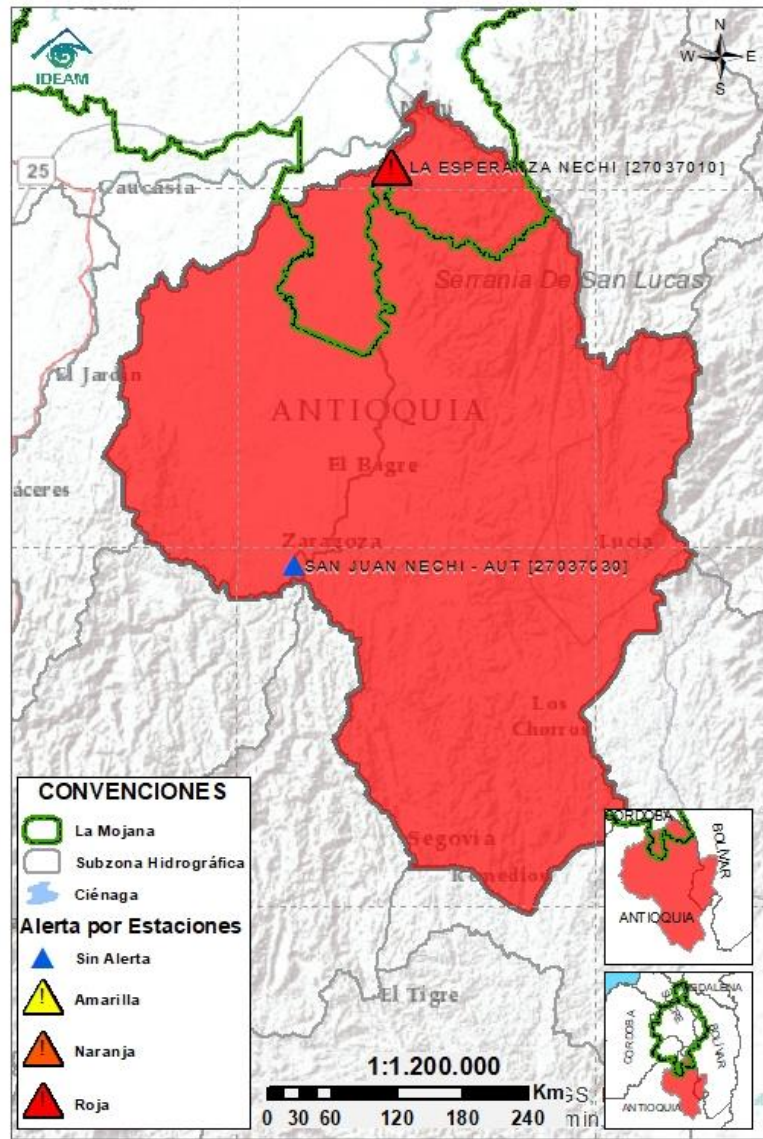
06/09/2021: el CDGRD de Sucre reporta inundación en las poblaciones de Orejero, Galindo, Isla Grande, Fundación, Caracuchas II, Mojanita, El Cedro, Isla del Coco, Congreso, El Cedro, Calzón Blanco, Solera, Nuevo Mamón, Caño Muerto, Urbanización San Carlos, por fuertes lluvias que generaron el aumento del nivel de las aguas en caños y ciénagas.

2.2.3 DIRECTOS AL BAJO CAUCA - CIÉNAGA LA RAYA
ENTRE EL RÍO NECHÍ Y EL BRAZO DE LOBA



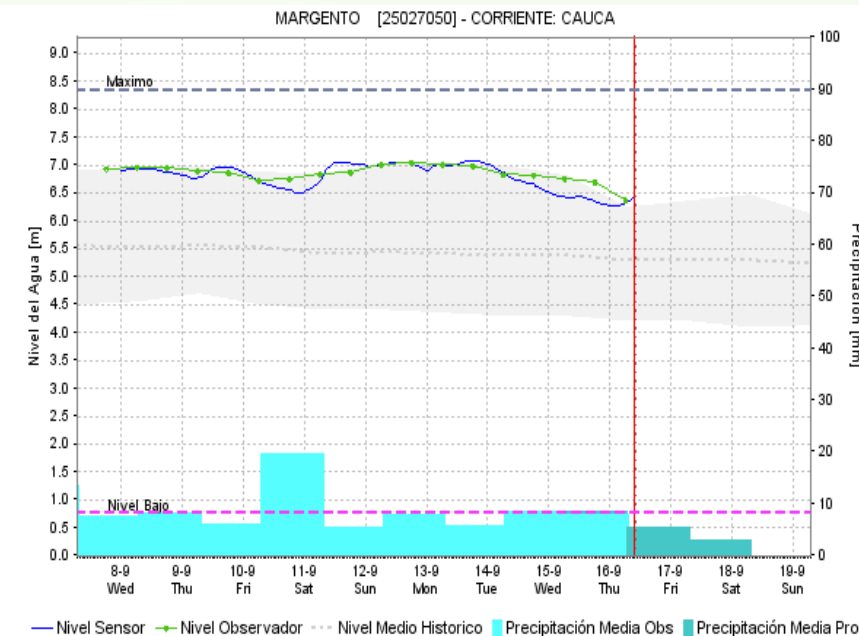
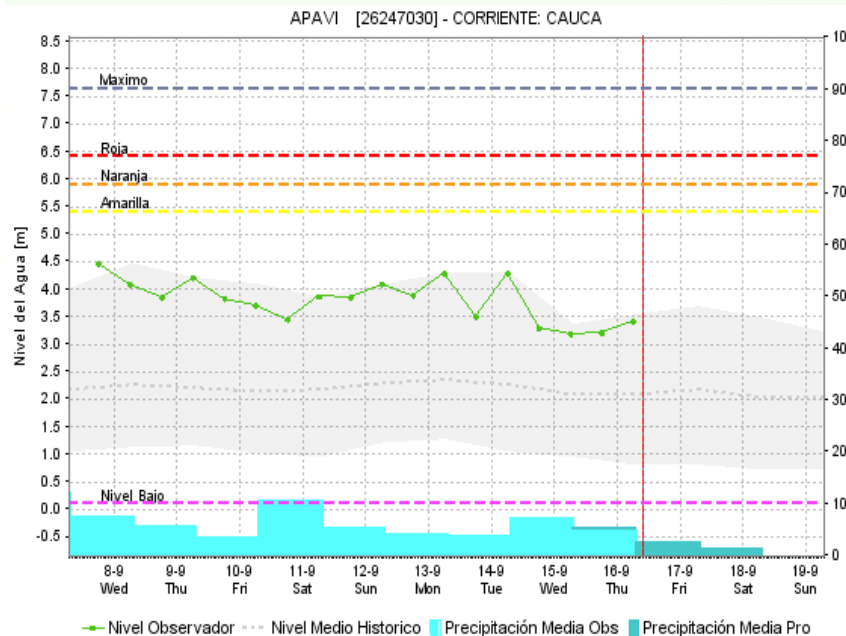
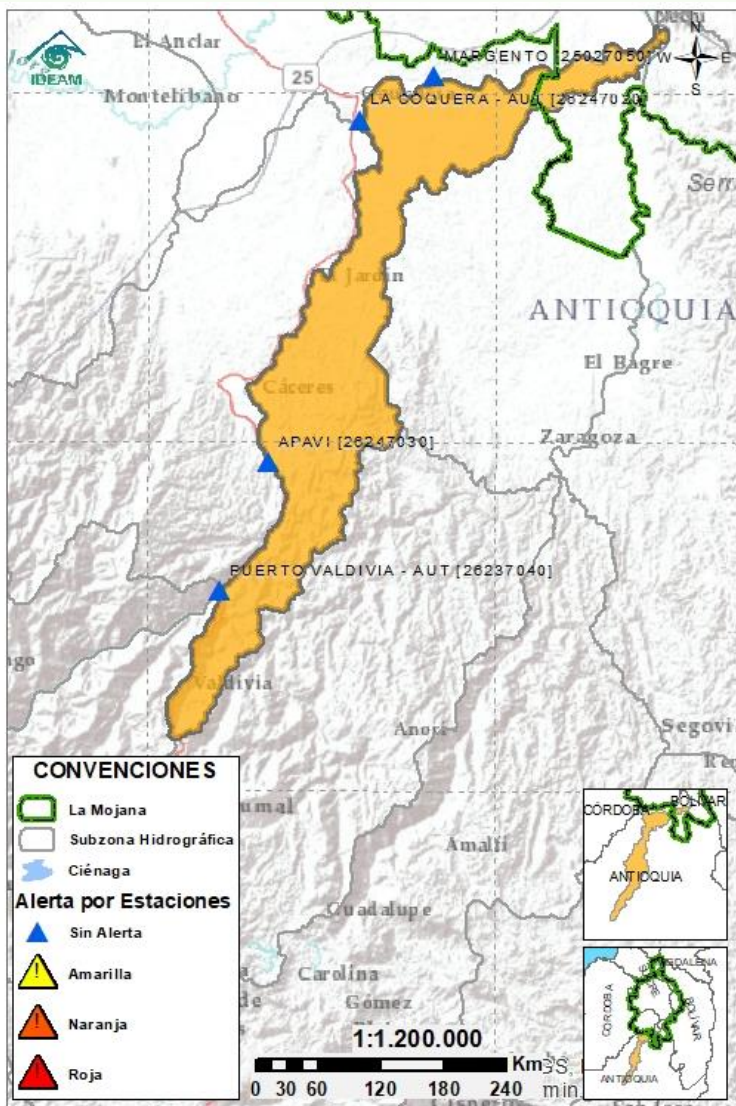
Subzona hidrográfica	Alerta	Descripción
Directos al bajo Cauca- Ciénaga La Raya entre el río Nechí y Brazo de Loba		<p>Niveles en descenso en el río Cauca, en el tramo Nechí-Pinillos. Especial atención en los municipios de Nechí, San Jacinto del Cauca, Guaranda y Achí ante los altos niveles que aún se registran.</p> <p>Nota:</p> <ul style="list-style-type: none">• 27 de agosto: rompimiento del dique por el río Cauca en el sector Cara de Gato (San Jacinto del Cauca).• 28 de agosto-16 de septiembre: afectaciones por inundación en los municipios de San Jacinto del Cauca y Achí.

2.2.4 SUBZONA HIDROGRÁFICA DEL RÍO NECHÍ CUENCA BAJA



Subzona hidrográfica	Alerta	Descripción
Cuenca baja del río Nechí		Descenso de niveles en el río Nechí y sus aportantes en el tramo que comprende los municipios de Zaragoza, Caucasia, El Bagre y Nechí, condición predominante para las próximas horas.

2.2.5 DIRECTOS AL CAUCA ENTRE PTO. VALDIVIA Y RÍO NECHÍ



Subzona
hidrográfica

Alerta

Descripción

Directos al
Cauca entre
Pto. Valdivia y
río Nechí

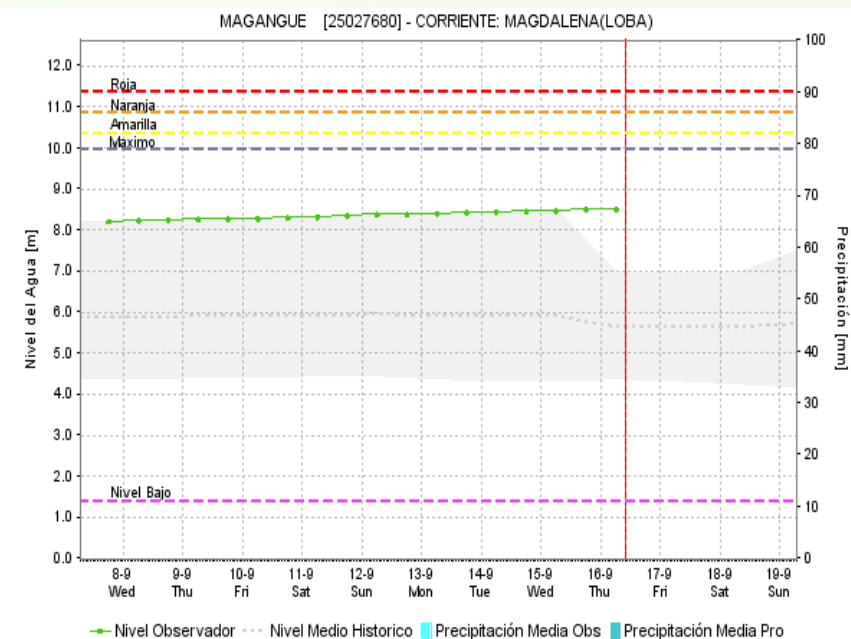
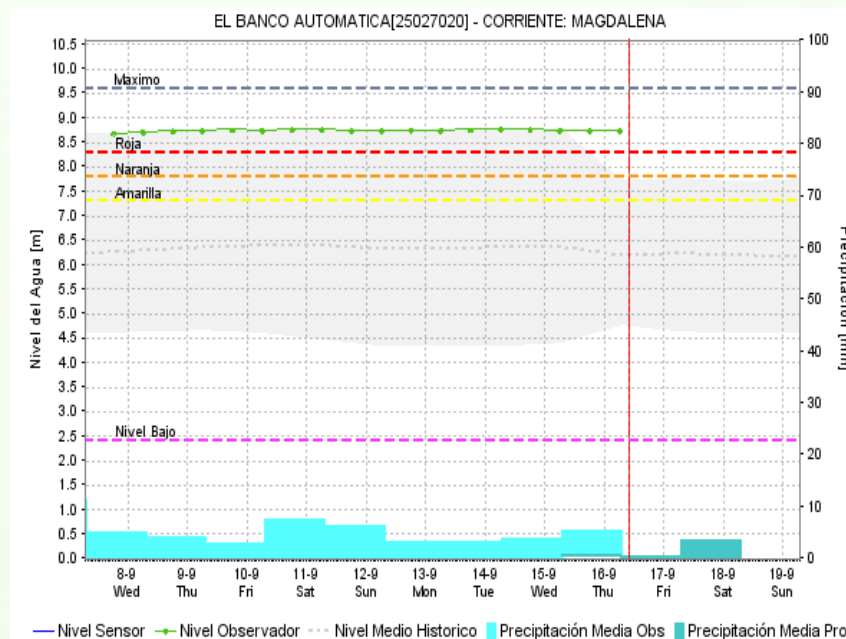
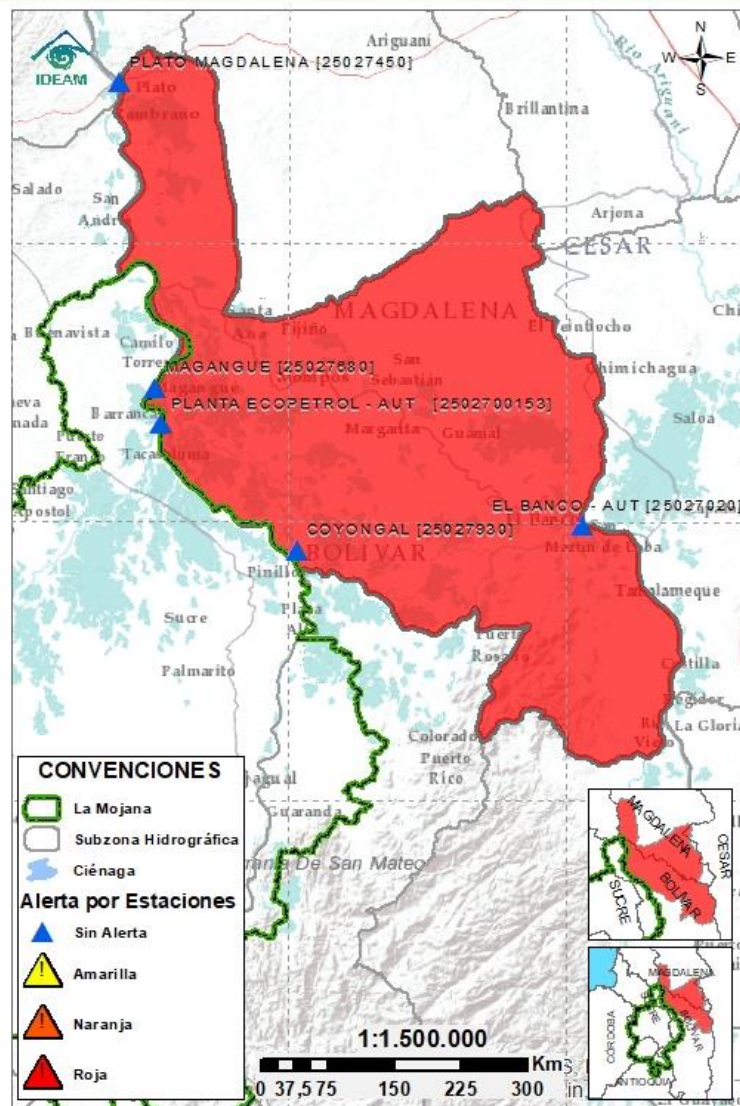


Ascenso de niveles en el río Cauca en el tramo Valdivia-Nechí condición que se espera persista en las próximas horas.

Nota:

13/09/2021: Bomberos Caucasia informan sobre afectaciones por inundación, debido a colapso de la red de drenajes en aproximadamente 70 % del municipio, en las comunidades de Colinas del Portal, La Victoria, La Barranca, Pueblo Nuevo, Clemente Arrieta, El Roble, San Miguel, Primero de Mayo, Los Córdoba, San Rafael, Divino niño, El Poblado, Asovienda, El Águila, Villa Uribe (Invasión).

2.2.6 DIRECTOS AL BAJO MAGDALENA ENTRE EL BANCO Y EL PLATO



Subzona hidrográfica	Alerta	Descripción
Directos Bajo Magdalena entre el Banco y el Plato		Incremento de niveles en el río Magdalena, en el Brazo de Loba (El Banco, San Martín de Loba, Hatillo de Loba, Barranco de Loba y Pinillos) y en el Brazo de Mompós (municipios de Guamal, San Sebastián de Buenavista, Mompós, San Zenón, Talaigua Nuevo, Santa Ana y Santa Bárbara de Pinto). Desbordamiento del río Magdalena a la altura del corregimiento de Isla Grande, en Magangué (Bolívar). Especial atención en los municipios de Magangué y El Banco.
		Nota: el 28 de agosto el CDGRD de Bolívar reporta que en el municipio de Magangué se presentaron afectaciones por inundación en 4 veredas, 2 barrios, 2,181 familias y 12,441 personas.



Estaciones Meteorológicas Automáticas y Convencionales en la región de La Mojana

Leyenda	Estación	Municipio	Departamento	Tipo	Código
B1	Aeropuerto Baracoa	Magangué	Bolívar	Convencional	25025100
B2	Planta Ecopetrol	Magangué	Bolívar	Automática	250270153
B3	Las Varas	San Jacinto del Cauca	Bolívar	Convencional	25027200
C1	Ayapel	Ayapel	Cordoba	Convencional	25025030
C2	Caño Barro	Ayapel	Cordoba	Automática	13027040
C3	Marralú	Ayapel	Cordoba	Automática	25027770
S1	Majagual	Majagual	Sucre	Convencional	25020340
S2	San Benito Abad	San Benito Abad	Sucre	Convencional	25025180
S3	Santiago Apóstol	San Benito Abad	Sucre	Convencional	25020760
S4	San Marcos	San Marcos	Sucre	Automática	25025340
S5	San Luis	Sucre	Sucre	Convencional	25021370

Horarios de monitoreo y pronóstico de las condiciones meteorológicas





El ambiente
es de todos

Minambiente

EQUIPO DE TRABAJO CRPA LA MOJANA

Elaborado por:

RAFAEL ELÍAS MUNDARAY MAGO, Meteorólogo
OLGA LUCÍA PULIDO MÉNDEZ, Hidróloga

Con la colaboración de:

JAIRO LUIS VÉLEZ VARGAS, Profesional SIG
MAYERLIN SANDOVAL ORTEGA, Comunicadora

www.corpomojana.gov.co

Correo Electrónico:

corpomojana@corpomojana.gov.co

Cra. 21 # 21 A – 44 San Marcos - Sucre

Teléfono: (+575) 295 5347

YOLANDA GONZALEZ HERNÁNDEZ,

Directora General IDEAM.

DANIEL USECHE SAMUDIO,

Jefe Oficina del Servicio de Pronósticos y Alertas

www.ideam.gov.co

Correos electrónicos:

servicio@ideam.gov.co,

alertas@ideam.gov.co

Calle 25 d # 96b - 70, piso 3. Bogotá, D.C.

Teléfono: 307 5625 ext. 1334 - 1336.

LILIANA QUIROZ, Directora General de la Corporación para el Desarrollo Sostenible de La Mojana y el San Jorge-CORPOMOJANA.

RAQUEL GARAVITO, Gerente del Fondo Adaptación

JIMENA PUYANA, Gerente Nacional de Desarrollo Sostenible del PNUD

